



안내서

**2026년**

**ESOL** 유학생들을 위한

브라운스베이 스쿨에 오신것을 환영합니다. 단기간이나 1년 혹은 그이상의 기간동안 저희 학교에서 지내시면서 즐거운 시간이 되시기를 바랍니다.

저희 학교의 교훈은 탐구하고 책임감을 가지며 서로를 존중하고

각자의 개인적인 성취를 이루는 것 입니다. 여러분은 학교에서 친절하고 활동적인 키위 아이들( 뉴질랜드 현지 아이들) 을 만나 보실수 있을것입니다. 만약 도움이 필요하셔서 그들에게 도움을 청하시면 기꺼이 도움을 줄 것 입니다.

여러분이 도움이 필요하시거나 이야기를 나누고 싶으시면 저희 이솔클래스 룸으로 오셔서 이솔팀과 대화를 나누실 수 있습니다.

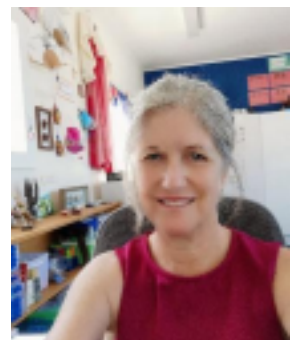
저희 학교에서 즐거운 시간 보내시기를 바랍니다.

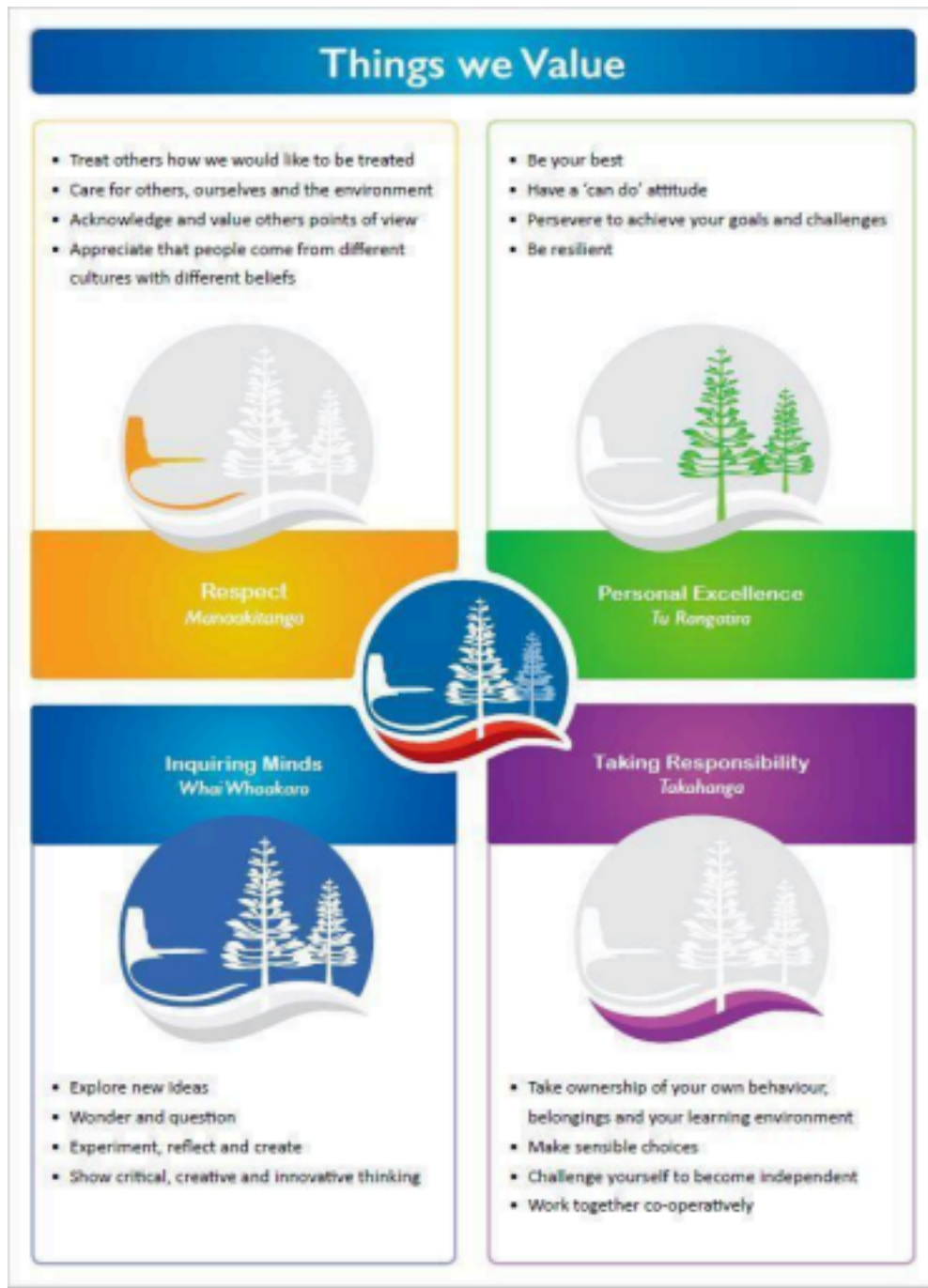
**Mrs Cebalo**

**International Student Director**

**ESOL teacher**

[karenc@brownsbay.school.nz](mailto:karenc@brownsbay.school.nz)





모자

**(Hats)** - 10월 말에 있는 노동절 부터 다음 해 부활절까지는 쉬는 시간, 점심시간,체육시간과 같이 야외에서 활동할 때 모자를 꼭 써야합니다.

### 점심 (Lunches)

대부분의 뉴질랜드 학생들은 모닝티(간식)와 점심을 집에서 싸 가지고 옵니다. 점심은 날씨가 좋은 날은 모두 교실 바깥에서 먹고 비가오면 교실 안에서 먹게 됩니다.



여러분은 매주 월요일,수요일 ,금요일에 웹사이트 [www.ezlunch.co.nz](http://www.ezlunch.co.nz)에서 주문을 할 수 있고 매주 목요일에는 서브웨이를 주문할 수 있습니다.

만약 점심을 주문했으면 점심 주문을 도와주는 모니터가 12:30에 런치를 가져다가 여러분의 반으로 가져와서 전달해 주게 됩니다.

스포츠와 문화활동 (**Sporting and Cultural**) - 학교 스포츠 팀이나 학교 합창반에 가입을 하고 싶으면 담임선생님이나 저희에게 말하면 됩니다. 저희 학교는 넷볼 ,농구,미니볼 ( 저학년 농구), 하키, 수구들이 있습니다. 고학년 학생들은 학교 대표로 육상 , 럭비 ( 터치 럭비, 리파 럭비), 넷볼 , 장거리 뛰기의 대회를 나갈 수 있습니다.



고학년 학생들은 학교 합창단에 가입할 수 있고 매년 홀수 해에는 노래와 춤과 드라마로 구성 되어있는 학교 공연이 있습니다. 또한 학교에는 매주

목요일 음악 교습 센터(MEC)가 운영되고 있어서 피아노나 기타 레슨을 받고 싶은 학생들은 부모님들이 레슨비를 지불하시면 수업시간중에 개인 레슨을 받게 됩니다.



5,6학년 학생들은 학교 Kapa Haka ( 카파하카 - 뉴질랜드 마오리 문화 공연) 그룹에 참여할 수 있습니다. 이 활동을 통해 아이들은 즐거운 시간을 가지게 되며 뉴질랜드 문화를 더 배울 수 있는 좋은 기회가 될 것 입니다.



점심 시간에는 모든 학생들이 참여할 수 있는 체스클럽, 테크놀로지 클럽, 코딩 클럽이 있습니다.



**ESOL** - 학교에서 첫 1,2주 동안 여러분을 ESOL 그룹에 배치할 수 있도록 영어를 평가할 것입니다. 수업 시간에 매주 1 - 3개의 ESOL 세션이 있으며 여러분과 비슷한 수준의 소규모 그룹의 학생들이 있습니다. 저는 Year 2,3,4 ESOL 그룹의 수업을 하며 , Mrs Coulam 은 Year 5 및 6 그룹의 수업을 합니다. 1학년 학생들은 교실에서 일주일에 한번 이중 언어를 구사하는 보조 교사의 도움을 받습니다.



저희 브라운스베이 학교에서는 이중언어를 구사하는 보조 선생님들이  
계셔서 행운이라 생각합니다.

이 선생님들은 그룹이나  
개인적으로 여러분과 함께  
하게 됩니다.

세실리아 첸 (**Cecilia Chen**- 중국어 만다린, 켄토니즈)

젬마 리 (**Gemma Lee** - 한국어)

애니 왕( **Annie Wang** - 중국어 만다린, 일본어 )

이술은 30분 동안 수업을 하며 말하기,듣기 ,쓰기 ,읽기 수업을  
합니다. 또한 단어와 문법 수업도 함께 합니다. 여러분이 원할때  
언제든지 여러분의 부모님을 모시고 와서 여러분이 이술에서 하는  
것들을 보여드릴 수 있고 반에서 하는 것들도 보여드릴 수 있습니다.

영어를 배우는 것이 아직 익숙하지 않다면, 영어 실력을 빠르게  
향상시키기 위해 1~2학기 동안 **ELIP(English Language Intensive  
Programme, 영어 집중 프로그램)**에 참여할 수 있습니다. **ELIP** 수업은  
월요일 오전 9시부터 점심시간까지, 그리고 화요일 오전 9시부터  
12시까지 진행됩니다.

교복 ( **Uniform** ) - 모든  
학생들은 브라운스베이 학교  
교복을 입어야 합니다.  
유학생들은 몇가지 종류의

교복은 학비에 포함되어 있습니다.

교복 종류의 수는 여러분이 학교에 서 생활하는 기간에 따라 달라집니다.

교복은 학교 사무실에서 견본을 입어보실 수 있고

그리고 나서 제가 웹사이트를 통해 온라인으로 주문을 하게 됩니다. 만약 다른 종류의 교복이 필요하시다면 부모님들이 온라인으로 직접 주문 하시고 지불하시면 됩니다. 학교 사무실에 있는 하이드가 교복을 주문하고 지불하기 위한 자세한 주문서를 여러분께 드릴수도 있습니다.

**학용품 (Stationery)** - 유학생들의 학교 학용품은 학비에 모두 포함되어 있습니다. 제가 매년 학생들을 위해서 모든 것을 관리하고 아이의 학용품은 담임 선생님께로 보내드립니다.

**도서관 (Library)** - 학교 도서관은 각 교실의 독서 시간과 점심시간에 이용할 수 있습니다. 한번에 2권의 책을 빌려갈 수 있습니다. 여러분의 담임선생님이나 학급에 도서관 담당자가 여러분의 이름으로 책을 등록할 것 입니다.여러분은 이 책들에 대해 책임이 있고 그 책들을 잘 보관해야 합니다. 책들은 2주 이내에 학교 도서관에 반납되어야 합니다. 책들을 반납하는 특별한 장소가 있습니다. 확실하지 않으면 선생님께 여쭙보세요. 선생님께서는 매일밤 집에서 책을 읽도록 하기 위해 여러분에게 책을 주고 그 다음날 반납을 하게도 하시지만 여러분은 학급 도서관에서 책을 빌리지 않고 학교 도서관에서만 책을 빌릴 수도 있습니다.

**양호실 (Sickbay)** - 양호실은 Sick Bay라고 불리며 만약 아이들이 다치거나 아플때 가는 곳입니다. 이곳은 담임 선생님의 허락하에 갈 수 있고 부모님들이 이곳에서 아이들을 데려가실 수 있습니다. 아이들이 아프면 학교에 보내지 말아주세요. 휴식을 취하고 빨리 회복하는 것이 더 중요합니다.

**결석 (If you are absent)** - 만약 아파서 학교를 오지 못할 경우에는 아침에 부모님들이 아이의 이름과 반 그리고 결석 사유를 학교에 알려주셔야 합니다. 담임 선생님께 이메일을 하시거나 학교 전화 479-4301로 메시지를 남겨 주셔야 합니다. 아니면 아이가 결석을 할때 담임선생님에게 대신 말해줄 수 있는 다른 학생에게 연락을 하실 수도 있습니다. 이런 학생을 ‘버디 (Buddy)’ 라고 부릅니다.

등하교시 안전사항 (**Safely to and from School**) - 많은 학생들이 부모님이나 친구들과 함께 학교에 걸어옵니다. 아니면 ‘워킹 스쿨 버스’라는 프로그램이 있습니다. 학교 웹사이트를 보시면 자세한 내용이 영어와 중국어, 한국어로 되어있습니다.

<https://www.brownsbay.school.nz/school-information/travelwise/walking-school-bus>

만약 차로 등하교를 하면 아이들을 내려주고 태우는 구역 (drop-off zone) 이 Masterton Road에 있습니다. 이곳은 차를 주차 할 수 없으면 단지 아이들을 내려주고 태우기 위해 짧은 시간 차를 세울 수 있는 곳입니다. 학교에 등하교시 차를 타거나 걸어올때 만약 길을 건너야 할 경우가 생기면 반드시 횡단보도를 이용하셔야 합니다.



내려주고 타는 장소 횡단보도에서 기다립니다. 사인이 올려질때까지 기다립니다.



길을 건널때는 꼭 횡단보도를 이용합니다.

문제가 발생했을 경우(**Any Problems?**) - 만약 학교에서 문제가 발생했거나 걱정스러운 일들이 생겼다면 항상 담임선생님께 말해야

합니다. 담임선생님께서서는 항상 여러분을 도와주십니다. 저는 항상 이솔 교실에 있습니다.

저희 학교의 중국 보조교사이면서 중국 부모님들의 그룹과 함께하는 세실리아 첸과 애니 왕이 있습니다. 이 두분은 중국 학부모님들을 위해 위챗 그룹을 함께 하고 있습니다. 여러분의 부모님이 이 그룹에 참여하고 싶으시다면 세실리아나 애니 혹은 다른 중국 학부모님들이 질문에 도움을 주실 수도 있습니다.



젼마는 저희 학교의 한국 보조교사이면서 한국 부모님들의 그룹과 함께 하고 있습니다. 젼마는 매주 월요일, 화요일, 수요일에 이솔 룸에서 일을 하고 있습니다. 그리고 저희 학교의 한국 학부모님들을 위해 카카오톡 그룹을 함께 하고 있습니다. 부모님들께서 이 그룹에 참여하신다면 젼마와 다른 한국 학부모님들이 학교에 대한 질문에 도움을 주실 수도 있습니다.



**GEMMA LEE**

**Coordinator of the Browns Bay School**

**Korean parents' group**

email: [gemmal@brownsbay.school.nz](mailto:gemmal@brownsbay.school.nz) Mobile

027 320 8653

**CECILIA CHEN and ANNIE WANG**

**Coordinators of the Browns Bay School**

**Chinese parents' group**

**WeChat 34336448**

email: [ceciliac@brownsbay.school.nz](mailto:ceciliac@brownsbay.school.nz)

[anniew@brownsbay.school](mailto:anniew@brownsbay.school.nz)

[.nz](mailto:anniew@brownsbay.school.nz)

저희는 여러분이 브라운스베이 학교에서 좋은 시간을 보내시기를 바랍니다.

위급상황시 여러분은 24시간 어느때나 유학생을 위한 이 번호로 연락을 하실 수 있습니다. 0275370493

**Mrs Cebalo**

[karenc@brownsbay.school.nz](mailto:karenc@brownsbay.school.nz)

International Student Liaison

ESOL teacher

브라운스베이 스쿨에서 좋은 시간  
되시기를 바랍니다.

